



ŠKOLA, KDE VEZMEŠ ŽIVOT DO VLASTNÍCH RUKOU

KOLOFIK

STŘEDNÍ ŠKOLA TECHNICKÁ

VÝROČNÍ ZPRÁVA O ČINNOSTI ŠKOLY VE ŠKOLNÍM ROCE 2021/2022

V Opavě 11. 10. 2022

Předkládá: Ing. Josef Vondál, ředitel

Podpis ředitele:

Školská rada
schválila dne: PhDr. Jaroslav Burda, předseda

Podpis předsedy
Školské rady:

OBSAH:

A.	Základní údaje o škole	3
B.	Přehled oborů vzdělání, které škola vyučuje v souladu se zápisem ve školském rejstříku	4
C.	Rámcový popis personálního zabezpečení činnosti školy	5
D.	Údaje o přijímacím řízení ve školním roce 2021/2022	8
E.	Stručné vyhodnocení naplňování cílů ŠVP	11
F.	Údaje o výsledcích vzdělávání žáků podle poskytovaného stupně vzdělání včetně výsledků závěrečných a maturitních zkoušek	11
G.	Údaje o prevenci sociálně patologických jevů, rizikového chování žáků a zajištění podpory žáků se speciálními vzdělávacími potřebami, nadaných a s nárokem na poskytování jazykové přípravy	14
H.	Údaje o dalším vzdělávání pedagogických pracovníků a odborného rozvoje nepedagogických pracovníků	15
I.	Údaje o aktivitách a prezentaci školy na veřejnosti	15
J.	Údaje o výsledcích inspekční činnosti provedené českou školní inspekcí	18
K.	Základní údaje o hospodaření	18



A. ZÁKLADNÍ ÚDAJE O ŠKOLE

Název:	Střední škola technická, Opava, Kolofíkovo nábřeží 51, příspěvková organizace
Sídlo školy:	Kolofíkovo nábřeží 1062/51, Kateřinky, 747 05 Opava
Adresa pro dálkový přístup:	www.kolofikopava.cz info@kolofikopava.cz datová schránka: z9hxq7r
Charakteristika školy:	samostatný právní subjekt, příspěvková organizace
IČO:	00845299
IZO:	000845299
Zřizovatel školy:	Moravskoslezský kraj, 28. října 117, 702 18 Ostrava
<u>Údaje o vedení školy:</u>	
ředitel školy:	Ing. Josef Vondál bytem Opava, Sladkého 9 tel.: 555 538 103, 739 498 987
zástupce statutárního orgánu:	Ing. Blanka Burdová bytem Opava, Pekařská 66 tel.: 555 538 127, 731 643 401
zástupce ředitele pro teoretické vyučování:	Ing. Blanka Burdová
zástupce ředitele pro třídy zřízené dle § 16 odst. 9 ŠZ:	Ing. Zlata Slavíková
zástupce ředitele pro odborný výcvik:	Mgr. Bruno Mrkva
vedoucí učitel odborného výcviku:	Pavel Burda
vedoucí úseků:	
výchova mimo vyučování	Bc. Lucia Zaliborová
ekonomický úsek	Ing. Daniel Tesařík
provozní úsek	Bc. Kamil David
školní jídelna	Markéta Gargošová
Údaje o školské radě:	členové školské rady (zvolené 13. 9. 2020): PhDr. Jaroslav Burda Břetislav Tůma Jana Stařinská Pavel Hradil Mgr. Lenka Vojtková Pavel Lukáč

Střední škola technická (dále SŠT) je komplexní škola poskytující střední vzdělání s maturitní zkouškou a střední vzdělání s výučním listem zajištěním teoretického vyučování, odborného výcviku, ubytování a stravování žáků. Územně je umístěna v části Opava – Kateřinky.

Škola má k dispozici 17 kmenových učeben, 16 učeben odborných (učebny pro ICT, cizích jazyků, šití oděvů, CNC plazmového pálicího stroje, svářečské školy, zkušebna materiálu, laboratoř technických měření, laboratoř virtuální reality).

Pro výuku i zájmovou činnost je využívána čtenářská klubovna, posilovna, sauna s bazénkem, hřiště na kopanou, lehkootletická dráha (škvárová), pět kurtů na beachvolejbal s bazénkem a jeden antukový kurt. Pro kanoistiku má škola k dispozici vlastní lodě a příhodnou polohu u řeky.

Odborný výcvik se uskutečňuje ve 14 dílnách, které jsou zaměřeny a vybaveny zařízením dle specifikace vyučovaných oborů.

Domov mládeže může poskytnout ubytování a péči až 75 žákům středních škol ve 25 pokojích. Pro mimoškolní činnost mohou žáci využívat dvě klubovny. Ubytování žáci mají k dispozici školní bezdrátovou síť pro komunikaci v počítačových sítích.

Vyvažovací kapacita školní jídelny je 400 obědů. Školní jídelna poskytuje stravování žákům, zaměstnancům a cizím strážníkům.

B. PŘEHLED OBORŮ VZDĚLÁNÍ, KTERÉ ŠKOLA VYUČUJE V SOULADU SE ZÁPISEM VE ŠKOLSKÉM REJSTŘÍKU

Škola je zaměřena především na strojírenské obory. Systém vzdělávání je nastaven s ohledem na horizontální i vertikální prostupnost, která je využívána ve prospěch žáků.

Všechny uvedené obory má škola zapsány v rejstříku škol rozhodnutím MŠMT ve věci zápisu změny v údajích ze dne 12. 4. 2012 č.j. MSMT-13549/2012 a ze dne 13. 1. 2014 č.j. MSMT-49344/2013.

Stupně středního vzdělání realizované na škole:

a) Střední vzdělání s maturitní zkouškou

kód oboru	název oboru	forma a doba studia
64-41-L/51	Podnikání	nástavba denní, 2 roky, ŠVP
64-41-L/51	Podnikání	nástavba dálková, 3 roky, ŠVP
23-45-L/01	Mechanik seřizovač	denní, 4 roky, ŠVP
23-45-L/01	Mechanik seřizovač se zaměřením na vstřikovací lis	denní, 4 roky, ŠVP

b) Střední vzdělání s výučním listem

kód oboru	název oboru	forma a doba studia
23-51-H/01	Strojní mechanik	denní, 3 roky, ŠVP
23-52-H/01	Nástrojař	denní, 3 roky, ŠVP
23-56-H/01	Obráběč kovů	denní, 3 roky, ŠVP
26-51-H/02	Elektrikář – silnoproud	denní, 3 roky, ŠVP
23-51-E/01	Strojírenské práce	denní, 3 roky, ŠVP
31-59-E/01	Šití oděvů	denní, 3 roky, ŠVP
65-51-E/01	Stravovací a ubytovací služby	denní, 3 roky, ŠVP

Uvedené obory vyučovala škola v denní formě studia s výjimkou nástavbového oboru, který je vyučován v denní i dálkové formě studia.

Od letošního roku je obor Mechanik seřizovač rozšířen o obor s novým zaměřením - Mechanik seřizovač vstříkovacích lisů.

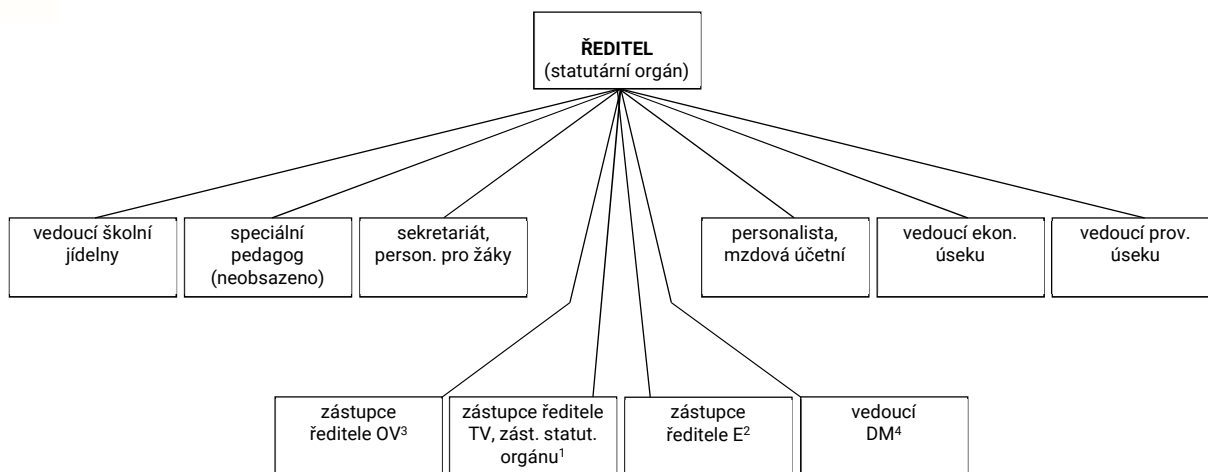
Při tvorbě a zpracování ŠVP oborů středního vzdělání s výučním listem byl z důvodů dostupnosti a možnosti případného vytváření více oborových tříd sjednocen obsah všeobecných předmětů.

C. RÁMCOVÝ POPIS PERSONÁLNÍHO ZABEZPEČENÍ ČINNOSTI ŠKOLY

ORGANIZAČNÍ STRUKTURA ŠKOLY

Vedení školy a kontakty na vedoucí pracovníky:

Funkce	Jméno	E-mail/pevná linka/mobilní telefon
Ředitel	Ing. Josef Vondál	vondal@kolofikopava.cz 555 538 103, 739 498 987
Zástupce statutárního orgánu, Zástupce ředitele TV ¹	Ing. Blanka Burdová	burdova@kolofikopava.cz 555 538 127, 731 643 401
Zástupce ředitele E ²	Ing. Zlata Slavíková	slavikova@kolofikopava.cz 555 538 153, 775 184 075
Zástupce ředitele OV ³	Mgr. Bruno Mrkva	mrkva@kolofikopava.cz 555 538 134, 608 977 346
Vedoucí učitel OV ³	Pavel Burda	burda@kolofikopava.cz 555 538 134, 737 231 037
Vedoucí DM ⁴	Bc. Lucia Zaliborová	zaliborova@kolofikopava.cz 555 538 108, 739 498 985
Vedoucí ekonomického úseku	Ing. Daniel Tesařík	tesarik@kolofikopava.cz 555 538 139, 739 498 986
Vedoucí provozního úseku	Bc. Kamil David	kamil.david@kolofikopava.cz 555 538 135, 773 648 530
Vedoucí školní jídelny	Markéta Gargošová	gargosova@kolofikopava.cz 555 538 154, 733 588 438
Sekretariát, personalista žáků	Martina Kristianová	kristianova@kolofikopava.cz 555 538 146, 733 588 085



¹ úsek teoretického vyučování

² úsek vzdělávání ve třídách zřízených dle § 16 odst. 9 školského zákona (ŠZ)

³ úsek odborného výcviku

⁴ úsek domova mládeže

Činnost školy zajišťovali:

Pedagogičtí pracovníci	Nepedagogičtí pracovníci
všeobecně vzdělávacích předmětů	THP
odborných předmětů	školní jídelny
odborného výcviku	provozního úseku (úklid, údržba, vrátnice)
domova mládeže	

Údaje o pracovnících školy za školní rok 2021/2022 k 30. 6. 2022

Pedagogičtí pracovníci	přepočtený stav	z toho žen	bez kvalifikace
učitel teoretické výuky	28,05	15,70	-
učitel odborného výcviku	21,83	2,80	-
vychovatel domova mládeže	3,00	1,00	-
celkem	52,88	19,50	0

Nepedagogičtí pracovníci			
THP	6,24	4,00	-
školní jídelny	4,16	5,16	-
provozního úseku	13,63	8,00	-
celkem	24,03	17,16	0

Věkové složení pedagogického sboru

Pedagogičtí pracovníci	Muži	Ženy	Celkem
do 20 let	0	0	0
21 – 40 let	5	1	6
41 – 50 let	2	7	9
nad 50 let	26	12	38
celkem	33	20	53

Nepedagogičtí pracovníci	Muži	Ženy	Celkem
do 20 let	0	0	0
21 – 40 let	1	0	1
41 – 50 let	1	5	6
nad 50 let	7	12	18
celkem	9	17	25

Změny v pedagogickém sboru (1. 9. 2021-31. 8. 2022):

Nastoupili:		Odešli:	
doba neurčitá	0	do důchodu	4
doba určitá	5	mateřská dovolená	0
absolventi	0	ukončení pracovního poměru	2
		ukončení doba určitá	2

V tomto školním roce došlo k poměrně výraznému pohybu pedagogických pracovníků, nové příchody, odchody do důchodu, uplynutí doby určité a ukončení pracovního poměru.

Složení pedagogického sboru se jeví jako vyvážené, na velmi dobré úrovni. Sbor je schopen plnit svou vzdělávací a výchovnou funkci.

Relativně vysoký počet nepedagogických pracovníků je dán velikostí spravovaného majetku a náročností údržby stávajícího strojního parku. Snížení stavu nepedagogických pracovníků je velmi problematické a hrozí reálné riziko nedostatečné péče o svěřený majetek, hlavně časové prodlevy při opravách a s tím spojené omezení výuky. Dalším rizikem je nezastupitelnost na některých pozicích (ekonomický úsek).

D. ÚDAJE O PŘIJÍMACÍM ŘÍZENÍ VE ŠKOLNÍM ROCE 2021/2022

Přijímací řízení konané ve školním roce 2020/21 pro školní rok 2021/22

žáci vycházející ze ZŠ		nástavbové studium	
Přijato v 1. kole	133	Přijato v 1. kole	29
Přijato po odvolání po 1. kole	45	Přijato po odvolání po 1. kole	13
Přijato ve 2. kole	23	Přijato ve 2. kole	0
Přijato na odvolání po 2. kole	14	Přijato na odvolání po 2. kole	0
Přijato v dalších kolech	24	Přijato v dalších kolech	0
Celkem přijato v přijímacím řízení	239	Celkem přijato v přijímacím řízení	42
Skutečně nastoupilo k 1. 9. 2022	154	Skutečně nastoupilo k 1. 9. 2021	34

Žáci přijati během školního roku 2021/22

Řádné studium	14
Nástavbové studium	3 (dálková forma)
Celkem za školní rok 2021/22	17

Na školu bylo podáno k 1. 3. 2022 celkem 291 přihlášek (229 + 62 nástavbové studium), to je o 8 přihlášek více než v loňském roce. Nárůst je jen nepatrný. Nejmenší zájem je opakovaně o obor nástrojař (14 přihlášek na 24 nabízených míst).

Náborová činnost pro školní rok 2021/2022 byla vzhledem k nejisté po covidové situaci velmi omezená. Nekonal se Veletrh povolání Opava 2021 ani schůzky s rodiči vycházejících žáků základních škol. Škola zorganizovala dva dny otevřených dveří. Z toho jeden v lednovém termínu poprvé v sobotu s velkou účastí veřejnosti a velmi pozitivním ohlasem.

Stipendia, jak se ukazuje, již nemají tak velký význam náborový jako v minulosti, ale stále výrazně pomáhají zvyšovat motivaci a zodpovědnost žáků v prvních a vyšších ročnících studia. Stipendia Moravskoslezského kraje s motivační a prospěchovou složkou jsou určena žákům oboru vzdělání Nástrojař, s prospěchovou složkou žákům oborů vzdělání Mechanik seřizovač a Elektrikář-silnoproud. Školním stipendiem pro žáky oborů vzdělání Obráběč kovů a Strojní mechanik a podporou vybraných žáků ve vyšších ročnících tzv. podnikovým stipendiem deklarují firmy svůj zájem o absolventy a jejich přípravu.

Počet uchazečů o nástavbové studium v denní formě studia je stabilizovaný, ovšem vstupní úroveň znalostí a dovedností absolventů tříletých oborů má klesající úroveň. Pro snížený zájem o dálkovou formu studia v minulých letech vyhlašuje škola přijímací řízení vždy po třech letech. Pro školní rok 2022/2023 nebylo přijímací řízení vyhlášeno.

sš_600171868

Střední škola technická

Koloříkovo nádraží 1062, Opava, 74705

JEDNOTNÁ PŘIJÍMACÍ ZKOUŠKA 2022

VÝSLEDKOVÁ SESTAVA

cermat

VÝSLEDKOVÁ SESTAVA PRO ČTYŘLETÉ OBORY SŠ	PŘIHLÁŠENÍ	KONALI	NEKONALI	% SKÓR					PRŮMĚRNÉ PERCENTILOVÉ UMÍSTĚNÍ	PŘIHLÁŠENÍ	KONALI	NEKONALI	% SKÓR					PRŮMĚRNÉ PERCENTILOVÉ UMÍSTĚNÍ	
				PRŮMĚR KVARTIL	DOLNÍ KVARTIL	MEDIAN KVARTIL	HORNÍ KVARTIL	SMĚROD. ODCHYLKA					PRŮMĚR KVARTIL	DOLNÍ KVARTIL	MEDIAN KVARTIL	HORNÍ KVARTIL	SMĚROD. ODCHYLKA		
																			ČESKÝ JAZYK
CELÁ ČR	79634	78221	1413	55,7	40,0	56,0	70,0	19,7	50,0	79634	78443	1191	45,4	28,0	44,0	62,0	23,1	50,0	
OBLAST	8987	8862	125	53,6	40,0	52,0	68,0	18,9	46,8	8987	8871	116	42,5	26,0	40,0	58,0	21,7	46,6	
ZHRIZOVATEL	73390	72362	1028	56,4	42,0	56,0	72,0	19,6	51,1	73390	72521	869	46,5	28,0	44,0	64,0	23,0	51,3	
TYP ŠKOLY (5 KATEGORIÍ)	gymnázium čtyřleté	19945	19819	126	71,8	62,0	74,0	15,3	73,7	19945	19855	90	63,7	50,0	64,0	78,0	19,3	72,5	
	lyceum	10808	10733	75	63,7	52,0	64,0	76,0	61,9	10808	10761	47	53,3	38,0	52,0	68,0	20,5	60,3	
	střední odborná škola	54072	53373	699	54,4	42,0	54,0	68,0	17,7	48,1	54072	53545	527	44,0	28,0	42,0	58,0	21,0	48,6
	střední odborné učiliště	9717	9536	181	45,0	32,0	44,0	56,0	16,6	34,2	9717	9561	156	35,6	22,0	32,0	48,0	19,1	37,6
	návzáb	6679	6224	455	36,6	26,0	36,0	46,0	14,0	22,3	6679	6232	447	22,1	12,0	20,0	28,0	13,1	19,7
gymnázium čtyřleté	19945	19819	126	71,8	62,0	74,0	84,0	15,3	73,7	19945	19855	90	63,7	50,0	64,0	78,0	19,3	72,5	
lyceum	10808	10733	75	63,7	52,0	64,0	76,0	16,6	61,9	10808	10761	47	53,3	38,0	52,0	68,0	20,5	60,3	
návzáb	6679	6224	455	36,6	26,0	36,0	46,0	14,0	22,3	6679	6232	447	22,1	12,0	20,0	28,0	13,1	19,7	
návzáb a podnávzáb	10808	10733	75	63,7	52,0	64,0	76,0	16,6	61,9	10808	10761	47	53,3	38,0	52,0	68,0	20,5	60,3	
návzáb ostatní	5478	5083	395	37,1	26,0	36,0	46,0	14,1	22,9	5478	5089	389	21,5	12,0	20,0	28,0	13,1	19,0	
SOŠ technické	1474	1409	65	36,2	26,0	34,0	44,0	13,6	21,5	1474	1411	63	25,9	16,0	24,0	33,0	13,7	24,6	
SOŠ ekonomické	10423	10338	85	57,9	46,0	58,0	70,0	17,0	53,4	10423	10365	58	46,5	32,0	46,0	60,0	19,3	52,1	
SOŠ hotelová a podnávzáb	9590	9428	162	51,8	40,0	52,0	64,0	17,4	44,2	9590	9472	118	37,4	24,0	36,0	50,0	18,6	40,2	
SOŠ pedagogická a humanitní	12239	12075	164	53,0	40,0	52,0	66,0	17,6	46,0	12239	12096	143	38,2	24,0	36,0	50,0	19,0	41,2	
SOŠ technické 1	19221	19058	163	55,6	44,0	56,0	68,0	17,3	49,8	19221	19116	105	51,5	36,0	50,0	68,0	21,3	57,9	
SOŠ technické 2	3792	3737	55	51,6	40,0	50,0	64,0	17,0	43,8	3792	3752	40	41,6	26,0	40,0	56,0	19,7	45,5	
SOŠ zdravotnické	7041	6960	81	52,2	40,0	52,0	64,0	16,9	44,8	7041	6978	63	37,5	24,0	36,0	48,0	18,0	40,3	
SOŠ zemědělské	5187	5126	61	52,0	39,0	52,0	64,0	17,6	44,5	5187	5135	52	39,1	24,0	38,0	52,0	19,0	42,3	
SOU ostatní	3667	3549	118	45,9	32,0	44,0	58,0	17,6	35,7	3667	3562	105	30,6	16,0	28,0	42,0	18,0	31,1	
SOU technické	6102	6039	63	44,5	32,0	44,0	54,0	15,9	33,3	6102	6051	51	38,5	24,0	36,0	50,0	19,1	41,4	
Š K O L A	112	110	2	40,3	31,0	42,0	50,0	13,0	26,9	112	111	1	31,2	20,0	28,0	42,0	16,4	32,0	
GYMNAZIUM ČTYŘLETÉ																			
LYCEUM																			
STŘEDNÍ ODBORNÁ ŠKOLA	50	50	0	41,0	34,0	42,0	48,0	12,5	27,5	50	50	0	40,0	26,0	41,0	54,0	17,4	44,0	
STŘEDNÍ ODBORNÉ UČILIŠTĚ																			
NÁSTAVBA	62	60	2	39,7	31,0	41,0	51,0	13,6	26,5	62	61	1	24,1	14,0	24,0	32,0	11,3	22,1	

Vývoj učebních a studijních oborů od školního roku 1991/1992

V následné tabulce je zachycen vývoj počtu žáků v oborech vzdělání s maturitní zkouškou a závěrečnou zkouškou od školního roku 1991/1992. Počty jsou uvedeny k datu 30. 9. školního roku.

Rok	tříleté strojír.	tříleté TA	čtyřleté strojír.	SOŠ	2-leté U	3-leté OU	nást. denní	nást. dálková, večerní	CELKEM
1991/92	364	0	74	0	0	0	0	12	451
1994/95	247	0	110	34	52	0	83	0	556
1995/96	200	0	110	123	76	0	113	66	688
1996/97	144	0	73	116	51	35	92	80	591
1997/98	114	0	110	176	15	69	51	131	666
1998/99	112	40	159	151	18	73	18	131	702
1999/00	149	45	183	120	43	64	0	100	704
2000/01	167	20	206	177	19	77	0	90	756
2001/02	157	0	205	187	25	74	30	90	768
2002/03	190	22	205	175	0	95	23	98	805
2003/04	205	22	214	168	0	82	31	121	840
2004/05	238	39	217	170	0	83	48	100	895
2005/06	232	15	231	156	0	93	53	132	912
2006/07	268	15	221	142	0	90	60	154	950
2007/08	312	0	225	135	0	109	60	162	1003
2008/09	319	0	236	126	0	92	60	173	1006
2009/2010	276	0	183	95	0	78	60	159	851
2010/2011	218	0	158	71	0	83	50	170	750
2011/2012	182	0	121	50	0	99	48	127	627
2012/2013	198	0	99	21	0	79	34	91	522

Rok	čtyřleté	tříleté	tříleté (spec.)	nástavba denní	nástavba dálková	CELKEM
2013/2014	103	235	69	44	103	554
2014/2015	104	266	63	47	96	576
2015/2016	116	275	57	51	108	606
2016/2017	114	276	53	47	63	553
2017/2018	124	267	62	39	48	540
2018/2019	124	271	60	48	34	537
2019/2020	120	273	51	46	10	500
2020/2021	111	254	53	53	8	479
2022/2023	105	245	58	54	10	472

E. STRUČNÉ VYHODNOCENÍ NAPLŇOVÁNÍ CÍLŮ ŠVP

Škola vyučuje podle celkem 10 školních vzdělávacích programů.

Společným cílem u oborů vzdělání Stravovací a ubytovací služby, Šití oděvů a Strojírenské práce, vyučovaných ve třídách zřízených dle §16 odst. 9 zákona č. 561/2004 Sb., školský zákon, je poskytnout žákům určité množství všeobecných a odborných poznatků a dovedností pro svůj obor, vypěstování kladného vztahu k práci, aby se mohli uplatnit na trhu práce a začlenit do občanské společnosti. Jeden ze stanovených cílů – uplatnění na trhu práce je pro některé žáky téměř nedosažitelný vzhledem k jejich zdravotním omezením. Nicméně úspěchem procesu vzdělávání je především u těchto žáků začlenění do kolektivu a občanské společnosti.

Hlavním cílem školních vzdělávacích programů u tříletých oborů vzdělání s výučním listem Nástrojař, Strojní mechanik, Obráběč kovů a Elektrikář-silnoproud a oborů Mechanik seřizovač a Mechanik seřizovač se zaměřením na vstříkovací lisy je příprava flexibilního absolventa, schopného v relativně krátké době po ukončení přípravy vykonávat konkrétní povolání. Neopominutelným cílem je také příprava absolventa na další vzdělávání v různých krátkodobých specializačních nebo rekvalifikačních kurzech. K úspěšnému dosažení napomáhá spolupráce školy a zaměstnavatelů v oblasti stáží a výuky odborného výcviku na pracovištích zaměstnavatelů.

U oborů nástavbového oboru Podnikání, jak v denní, tak i v dálkové formě studia, je hlavním cílem pomoc absolventům tříletých oborů vzdělání s výučním listem při získání vzdělání s maturitní zkouškou, rozvinout patřičné odborné kompetence, které vyžaduje výkon povolání nebo pracovní pozice a připravit absolventa schopného uvedených cílů dosáhnout. Dosažení takových cílů je pro některé absolventy tříletých oborů, pro které je studium připraveno, vzhledem k jejich předcházející přípravě velmi složité a vzdělávání předčasné opustí.

F. ÚDAJE O VÝSLEDKÁCH VZDĚLÁVÁNÍ ŽÁKŮ PODLE POSKYTOVANÉHO STUPNĚ VZDĚLÁNÍ VČETNĚ VÝSLEDKŮ ZÁVĚREČNÝCH A MATURITNÍCH ZKOUŠEK

Přehled výsledků vzdělávání v jednotlivých ročnících a skupinách oborů je uveden v následujících tabulkách:

obory středního vzdělání s maturitní zkouškou: Mechanik seřizovač

ročník	počet žáků 30.9.21/30.6.22	prospělo s vyzn.	prospělo	neprospělo	z toho neklasifik.	poč. k opr. zkoušce	úspěšní u opravné zk.
1.	29/28	0	21	7	0	3	3
2.	26/22	4	13	5	0	5	5
3.	25/25	1	24	0	0	0	0
4.	28/28	1	26	1	0	1	0
Celk.	108/103	6	84	13	0	9	8

obory středního vzdělání s maturitní zkouškou: Nástavbové studium Podnikání – denní forma studia

ročník	počet žáků 30.9.21/30.6.22	prospělo s vyzn.	prospělo	neprospělo	z toho neklasifik.	poč. k opr. zkoušce	úspěšní u opravné zk.
1.	34/27	0	19	8	2	4	1
2.	28/26	1	24	1	1	0	0
Celk.	62/53	1	43	9	3	4	1

obory středního vzdělání s maturitní zkouškou: Nástavbové studium Podnikání – dálková forma studia

ročník	počet žáků 30.9.21/30.6.22	prospělo s vyzn.	prospělo	neprospělo	z toho neklasifik.	poč. k opr. zkoušce	úspěšní u opravné zk.
1.	27/32	0	9	23	22	1	0
2.	0/0	-	-	-	-	-	-
3.	0/0	-	-	-	-	-	-
Celk.	27/32	0	9	23	22	1	0

obory středního vzdělání s výučním listem (kategorie oborů vzdělání H)

ročník	počet žáků 30.9.21/30.6.22	prospělo s vyzn.	prospělo	neprospělo	z toho neklasifik.	poč. k opr. zkoušce	úspěšní u opravné zk.
1.	89/89	3	73	13	3	7	4
2.	77/69	6	55	8	4	2	0
3.	72/70	3	67	1	0	0	0
Celk.	238/228	12	195	21	7	9	4

obory středního vzdělání s výučním listem (kategorie oborů vzdělání E)

ročník	počet žáků 30.9.21/30.6.22	prospělo s vyzn.	prospělo	neprospělo	z toho neklasifik.	poč. k opr. zkoušce	úspěšní u opravné zk.
1.	20/21	3	12	6	3	2	1
2.	20/17	2	15	0	0	0	0
3.	13/10	0	10	0	0	0	0
Celk.	53/48	5	37	6	3	2	1

Celkem SŠT (stav června 2022 poníženo o odchody neúspěšných žáků před vykonáním zkoušek)

ročník	počet žáků	prosp. s vyzn.	prospělo	neprospělo	z toho neklasifik.	poč. k opr. zkoušce	úspěšní u opravné zk.
1.	197	6	134	57	30	17	9
2.	134	13	107	14	5	7	5
3.	105	4	101	0	0	0	0
4.	28	1	26	1	0	1	0
Celk.	464	24	368	72	35	25	14

Srovnání s minulým školním rokem 2020/2021 není příliš objektivní vzhledem k převažující výuce distanční formou, která byla nařízena mimořádnými opatřeními ministerstva zdravotnictví vyvolaných epidemiologickou situací v České republice.

Velký pokles počtu žáků v prvním ročníku (48) je způsoben z velké části neúspěšnými žáky oboru Podnikání v dálkové formě studia (23 žáků, z toho 22

žáků neklasifikovaných). U žáků vyšších ročníků se ve výkonech žáků do jisté míry projevily minulé školní roky, kdy převládala již výše zmíněná distanční forma výuky. Úpravou tematických plánů a zvýšeným důrazem na základní znalosti a dovednosti a v neposlední řadě také doučováním žáci dokončili úspěšně studium závěrečnou zkouškou nebo maturitní zkouškou.

Výsledky maturitních zkoušek

Jarní zkušební termín	Společná část		Profilová část		Společná část		Profilová část		MZ celkem			
	NOS				UTE				NOS		SŠT	
	SŠT	ČR	SŠT	ČR	SŠT	ČR	SŠT	ČR	SŠT	ČR	SŠT	ČR
USPĚL (podíl v % z počtu přihlášek) maturitní zkouška celkem	53,8	45,0	69,2	62,8	71,4	66,9	75,0	75,7	46,2	39,1	60,7	59,2

		Společná část			
		NOS		UTE	
		SŠT	ČR	SŠT	ČR
Čistá míra úspěšnosti, 100%=žáci, kteří byli klasifikováni	ČJL	62,5	70,5	81,5	80,2
	CJ	90,5	75,1	84,0	92,8
	M	33,3	50,0	50,0	71,7

Maturitní zkoušky za školní rok 2021/2022 probíhaly proti minulému roku standardně ve dvou termínech – jarním a podzimním. Poprvé po převedení písemných prací z českého jazyka a literatury a cizího jazyka ze společné části maturitní zkoušky byly maturitní zkoušky konány v plném rozsahu. Z porovnání výsledků školy společné části maturitní zkoušky 2022 (jarní období) s výsledky celostátními je patrné, že z pohledu úspěšnosti žáci u oborů nástavbových (NOS) a oboru Mechanik seřizovač (UTE) dosáhli průměrných výsledků. Výsledky z matematiky jsou výrazně horší, než republikový průměr. Vzhledem k počtu přihlášených žáků ke zkoušce z matematiky (4 – NOS, 2 – UTE), nelze z výsledku vyvodit obecné závěry.

Počty úspěšných žáků u maturitní zkoušky v jarním a podzimním termínu

Třída	Počet přihl. žáků	Počet žáků			
		Jarní termín		Podzimní termín	
		Konající	Úspěšní	Konající	Úspěšní
4.Č	28	27	17	10	8
2.A	26	24	11	13	7

Pozn: Třída 4.Č - obor Mechanik seřizovač
Třída 2.A - obor Podnikání (denní forma studia)

Podrobné výsledky maturitních zkoušek a závěrečných zkoušek za školní rok 2021/2022

Příloha č. 2, 3, 4 k výroční zprávě o činnosti školy pro střední školy – přehled výsledků maturitních zkoušek, závěrečných zkoušek.

G. ÚDAJE O PREVENCI SOCIÁLNĚ PATOLOGICKÝCH JEVŮ, RIZIKOVÉHO CHOVÁNÍ ŽÁKŮ A ZAJIŠTĚNÍ PODPORY ŽÁKŮ SE SPECIÁLNÍMI VZDĚLÁVACÍMI POTŘEBAMI, NADANÝCH A S NÁROKEM NA POSKYTOVÁNÍ JAZYKOVÉ PŘÍPRAVY

V průběhu školního roku 2021/2022 bylo v uvedené oblasti postupováno v souladu s Plánem práce výchovného poradce a Plánem metodika prevence, které byly schváleny vedením školy. Plán práce výchovného poradce byl sestaven tak, aby odpovídal potřebám, požadavkům žáků a jejich rodičů. Tento plán byl během školního roku rozšiřován a přizpůsobován aktuálním potřebám pedagogů a žáků.

V oblasti absence a chování žáků byla řešena především neomluvená absence, opakované a hrubé porušování školního řádu, nedostatečná příprava na vyučování či nepřijatelné chování žáků vůči svým spolužákům. V průběhu školního roku bylo se žáky jejich rizikové chování probíráno v rámci kolektivu třídy, třídním učitelem, výchovným poradcem, školním metodikem prevence, vedením školy a poradenskými zařízeními. Bylo využito pomoci PPP, SPC a MCPI (Mobilního centra pro inkluzi).

V oblasti výukových problémů žáků byl průběžně aktualizován přehled doporučených podpůrných opatření pro školní výuku žáků integrovaných i bez integrace se SVP, žáků slabších či žáků jiné národnosti, kterým byla poskytována jazyková podpora. Dle potřeb proběhlo několik individuálních metodických setkání s učiteli, kde byly konzultovány metodické postupy učitelů u jednotlivých žáků. Učitelé byli taktéž seznámeni s obsahem různých zpráv žáků, jejich zařazením do matriky a případným postupem při tvorbě plánu pedagogické podpory.

V rámci projektu „Odborné, kariérové a polytechnické vzdělávání v MSK II“ byla navázána spolupráce s Mobilním centrem pro podporu inkluze, kde docházelo k pravidelným schůzkám s externím školním psychologem, speciální a sociální pedagožkou. V rámci těchto konzultačních setkání probíhaly reedukace vybraných žáků se SVP u speciální pedagožky, individuální sezení školního psychologa s žáky, kteří požádali o psychologickou pomoc a intervence sociální pedagožky ve třídách se vztahovými problémy.

Cíle minimálního preventivního programu (MPP) pro školní rok 2021/2022 byly splněny. Škola podporovala aktivity vedoucí k minimalizaci výskytu rizikových projevů chování žáků v souladu s „Metodickým doporučením k primární prevenci rizikového chování u dětí, žáků a studentů ve školách a školských zařízeních č.j. 21291/2010-28, včetně všech příloh vydaných a pozměněných v r. 2015–22“. Pedagogičtí pracovníci soustavně připravovali podmínky pro integraci žáků se specifickými poruchami chování ve škole a koordinaci poskytovaných poradenských a preventivních služeb těmto žákům školou a specializovanými školskými zařízeními.

Byl kladen důraz na posílení prevence rizikového chování žáků s ohledem na nebezpečí vyplývajícího z online prostředí (kyberšikana na sociálních sítích, chaty, netolismus).

Mezi nejčastěji řešené případy projevů rizikového chování žáků školy patřilo ve školním roce 2021/2022 záškoláctví. Ve jmenovaném školním roce se také objevily případy kouření marihuany a užívání elektronických cigaret, které byly řešeny na školních výchovných komisích. Novým fenoménem se také stalo užívání nikotinových sáčků a volně prodejného kratomu.

Preventivní aktivity ve školním roce 2021/2022:

- motivační workshopy pro třídy 1. Č, 1. O, 1. N, 1. Z, 1. E v RS Bílá Holubice – v rámci projektu OKAP,
- prevence ostrakizace, šikanování a kyberšikany, podpora vztahů a spolupráce, návykové látky,
- netolismus,
- právní otázky při páčání trestných činů.

Přehled aktivit školního preventivního týmu:

✓ výchovné komise se žáky a zákonnými zástupci	23
✓ metodické pohovory s vyučujícími	17
✓ poradenské pohovory	35
✓ schůzky s odborníky z PPP a SPC	53
✓ individuální pohovory s problémovými žáky	23

H. ÚDAJE O DALŠÍM VZDĚLÁVÁNÍ PEDAGOGICKÝCH PRACOVNÍKŮ A ODBORNÉHO ROZVOJE NEPEDAGOGICKÝCH PRACOVNÍKŮ

Další vzdělávání pedagogických pracovníků – problémem se jevila vytíženost učitelů – časová náročnost při zajištění výuky a také nabídka online vzdělávání pedagogických pracovníků.

Odborným rozvojem nepedagogických pracovníků bylo zajištěno především pravidelné povinné proškolení, které je požadováno pro výkon jejich kvalifikace.

Příloha č. 5 k výroční zprávě o činnosti školy pro střední školy – přehled dalšího vzdělávání pedagogických pracovníků.

I. ÚDAJE O AKTIVITÁCH A PREZENTACI ŠKOLY NA VEŘEJNOSTI

a) Prezentace

- ✓ účast na online veletrhu středních škol Moravskoslezského kraje v lednu a únoru 2022,
- ✓ den otevřených dveří – prosinec 2021, leden 2022
- ✓ prezentace v tisku, především „Region Opavsko“- kampaň PERSPEKTIVA, „Opavský a Hlučínský deník“, MF Dnes, Právo,
- ✓ reklamní náborová kampaň – webové stránky školy, sociální sítě, polepy na autobusu MHD Opava
- ✓ soutěže pro žáky základních škol ve spolupráci se Sdružením důlních a strojírenských technologií – Opavský průmysl očima dětí (fotosoutěž se strojařskou tematikou, včetně veřejné soutěžní výstavy), Soutěž žáků ZŠ v technických dovednostech (přes 1100 žáků ve školních kolech, 48 v okresním finále), Soutěž ve virtuálním svařování.

b) Odborné soutěže, sportovní soutěže a tělovýchovné aktivity

- ✓ regionální kolo soutěže KOVO Junior v programování CNC strojů vyhlašované sdružením Cech Kovo, jehož je škola aktivní členem a ve spolupráci s OSTROJ a.s.
- ✓ praktická odborná soutěž s mezinárodní účastí Zlatý pilník pro žáky oborů strojní mechanik, nástrojař ve spolupráci s FERRAM a.s.

c) Aktivity domova mládeže

Ve školním roce 2019/2020 bylo na DM ubytováno celkem 47 žáků z těchto škol:

- 26 Střední škola technická Opava,
- 14 Střední škola průmyslová a umělecká, Opava
- 1 Soukromá střední škola podnikatelská Opava
- 2 Slezské gymnázium Opava
- 1 Obchodní akademie Opava a Střední odborná škola logistická, Opava
- 2 SHŠ a VOŠ Opava
- 1 Střední zdravotnická škola Opava

Ve volném čase žáci v plné míře využívali:

- ✔ posilovnu
- ✔ tělocvičnu
- ✔ stolní tenis,
- ✔ stolní fotbal,
- ✔ střelbu ze vzduchovky,
- ✔ elektronické šipky,
- ✔ fotbalové hřiště,
- ✔ beach volejbalové hřiště,
- ✔ internet,
- ✔ deskové hry.

Sportovní akce:

- ✔ turnaj v sálové kopané
- ✔ sportovní hry v tělocvičně
- ✔ turnaj v kuželnkách, šipkách, beach volejbal, košíková, ping-pong, stolní fotbal
- ✔ horolezecká stěna
- ✔ střelba ze vzduchovky

Besedy:

- ✔ smysluplné trávení volného času,
- ✔ šikana a kyberšikana,
- ✔ zvyky a tradice,
- ✔ partnerské vztahy, AIDS, sexualita,
- ✔ životní prostředí,
- ✔ sociálně patologické jevy,
- ✔ válka na Ukrajině.

Další akce:

- ✔ školení žáků o rizikových a bezpečnostních předpisech na DM,
- ✔ prohlídka historické části města s žáky 1. ročníků,
- ✔ výroba výzdoby Halloween,
- ✔ vědomostní odpoledne – kvízy,
- ✔ pečení vánočního cukroví,
- ✔ výroba vánoční výzdoby,
- ✔ vánoční večírek,
- ✔ výroba velikonočních dekorací,
- ✔ rozlučkový večírek – konec školního roku,
- ✔ pravidelné návštěvy zápasů BK Opava.

Příloha č. 5, 6 k výroční zprávě o činnosti školy pro střední školy – přehled aktivit školy a žáků v rámci a nad rámec výuky.

d) Svářečská škola

Škola provozuje svou svářečskou školu, ve které absolvují svářečské kurzy naši žáci, žáci SOU stavebního Opava, Masarykovy střední školy zemědělské a Vyšší odborné školy Opava. Úřadem práce a soukromým sektorem je využívána pro rekvalifikační kurzy.

Základní kurzy jsou prováděny v metodách:

- ✔ ZK 111 1.1 ruční obloukové svařování obalovanou elektrodou,
- ✔ ZK 135 1.1 ruční obloukové svařování tavící se elektrodou v aktivním plynu,
- ✔ ZK 311 1.1 ruční plamenové svařování kyslíko-acetylenovým plamenem,

- ZP 311 2 1.1 řezání a drážkování kyslíkem,
- ZK 141 1.1 obloukové svařování netavící se wolframovou elektrodou v inertním plynu (TIG),
- EN 287 1 úřední zkoušky dle metody svařování a dle svařovaného materiálu.

Kurzy	Žáci SŠT	Cizí žáci	Ostatní	Celkem kurzů
základní svářečský kurz	17	34	1	5
doškolení a přezkoušení svářečů			36	17
zaškolení pracovníků (svařování)	19	17		2
zaškolení pracovníků (CNC plazma)				
kurz EN9606				
kurzy periodické EN9606			1	1

Škola dále umožňuje zájemcům získat celostátně uznávané osvědčení o jejich profesní kvalifikaci, aniž by museli zasednout do školních lavic. V rámci Národní soustavy kvalifikací je škola autorizovanou osobou pro kvalifikace uvedené v tabulce „Autorizace profesních kvalifikací“.

Autorizace profesních kvalifikací	
Kód	Název
23-006-E	Kontrolor strojírenských výrobků
23-007-E	Dělník ve strojírenské výrobě
26-008-E	Elektrické instalace
23-003-H	Zámečnick
23-014-H	Nástrojař pro řezné nástroje
23-015-H	Nástrojař pro přípravky a měřidla
23-022-H	Soustružení kovových materiálů
23-023-H	Frézování kovových materiálů
23-024-H	Broušení kovových materiálů
23-025-H	Vrtání kovových materiálů
23-026-H	Obsluha CNC obráběcích strojů
23-068-M	Technik kontrolor jakosti ve strojírenství
31-034-E	Šička oděvních výrobků

MŠMT akreditované vzdělávací programy:

- Metrologie ve strojírenství,
- Metrologie,
- Využití CAD technologií při tvorbě výukových objektů,
- Tvorba e-learningového kurzu v prostředí LMS MOODLE,
- Zpracování grafických výukových objektů pro tvorbu multimediálních prezentací,
- Průmyslový design, 3D skenování ve strojírenské praxi.

Vzdělávací programy se v posledních letech nedaří realizovat, protože jsou z ekonomického důvodu v nabídce jen pro skupiny zájemců. Podniky ani úřad práce takové vzdělávání neorganizuje, zájem je případně jen o individuální rekvalifikaci, která ovšem není z výše uvedených důvodů možná.

e) Spolupráce s organizacemi zaměstnavatelů a dalšími partnery při plnění úkolů ve vzdělávání

Více viz: Příloha č. 8 k výroční zprávě o činnosti školy pro střední školy - spolupracující organizace a poskytovaná stipendia.

J. ÚDAJE O VÝSLEDKÁCH INSPEKČNÍ ČINNOSTI PROVEDENÉ ČESKOU ŠKOLNÍ INSPEKČÍ

Inspekční činnost na místě Českou školní inspekcí ve školním roce 2021/2022 nebyla provedena.

K. ZÁKLADNÍ ÚDAJE O HOSPODAŘENÍ ŠKOLY

Výsledek hospodaření za rok 2021

Výsledek hospodaření v **hlavní činnosti** (dále jen „HČ“) skončil mírným ziskem. Výsledek hospodaření v **doplňkové činnosti** (dále jen „DČ“) skončil hrubým ziskem ve výši **45,6 tis. Kč**.

	2019	2020	2021
Hlavní činnost	1,95	5,70	6,8
Doplňková činnost	156,98	39,90	287,96
Výsledek hospodaření	158,93	45,60	294,76

Tabulka: Vývoj ziskovosti hlavní a doplňkové činnosti, meziroční srovnání

Výsledek hospodaření je krytý finančními prostředky. Podrobnější rozbor je ve „Zprávě o činnosti a plnění úkolů příspěvkové organizace“ za rok 2021.

Výsledek hospodaření k 30. 6. 2022

Pololetní výsledek hospodaření je 2 855 tis. Kč. Výsledek hospodaření zahrnuje kumulativní mzdovou úsporu včetně zákonných odvodů ve výši 2 498 tis. Kč.


Čerpání provozního rozpočtu je ovlivněno značným růstem cen materiálu (pro výuku, režijního) a služeb (opravy majetku, servis strojů a zařízení, vzdělávání).

Jde o průběžný a informativní ukazatel, který nemá odpovídající vypovídací schopnost o hospodaření školy.

Dosažení vyrovnaného hospodaření v HČ je v současné době složitější než v minulosti. Hospodaření v DČ je mírně optimistické, daří se realizovat pronájmy tělocvičny ve volných hodinách a víkendech, ubytování v prázdninových měsících i kurzy svařování.

Vývoj v oblasti přímých nákladů

Vývoj výše prostředků na platy v posledních letech byl plně dostatečný k pokrytí všech platových potřeb organizace. Tento systém financování škol zaručuje finanční stabilitu.



Objem prostředků ONIV oproti roku 2021 je snížený téměř o pětinu, což způsobuje potíže s financováním vzdělávání zaměstnanců, ochranných a pracovních pomůcek a cestovné, protože čerpání prostředků na nemocenské dávky bylo vysoké.

Počet tříd a žáků je bez výraznějších výkyvů.

Seznam příloh:

- Příloha č. 1 – přehled výsledků přijímacích zkoušek
- Příloha č. 2 – přehled výsledků společné části maturitních zkoušek
- Příloha č. 3 – přehled výsledků profilové části maturitních zkoušek
- Příloha č. 4 – přehled výsledků závěrečných zkoušek
- Příloha č. 5 – přehled dalšího vzdělávání pedagogických pracovníků – profesní rozvoj zaměstnanců
- Příloha č. 6 – přehled aktivit školy a žáků v rámci výuky
- Příloha č. 7 – přehled aktivit školy a žáků nad rámec výuky
- Příloha č. 8 – spolupráce školy s externími subjekty
- Příloha č. 9 – projektová činnost školy
- Příloha č. 10 – přehled vyplacených stipendií

Tabulky do Výroční zprávy o činnosti školy za školní rok 2021/2022 byly zpracovány v rámci projektu Krajský akční plán rozvoje vzdělávání v Moravskoslezském kraji. V tomto projektu je řešeno celkem 10 strategických témat týkajících se zvyšování kvality vzdělávání. Jedním z nich je rovněž téma Podpora vytváření komplexního systému hodnocení škol na úrovni kraje. Součástí realizace aktivit v rámci uvedeného tématu bylo vytvoření těchto tabulek zaměřených na jednotlivé oblasti činnosti školy, jež umožní získávat informace ze škol jednotným způsobem a současně bude moci v mnoha případech nahradit stávající způsob uvádění informací do výroční zprávy o činnosti školy.

Výsledky přijímacího řízení na SŠ a Konzervatoři pro následující školní rok*

Sledovaný školní rok		2021/2022	01.09.2021	31.08.2022	*v potaz se berou všichni uchazeči (včetně autoremedur a odvolání), kteří odevzdali zápisový lístek k 31. 8.								Matematika					Poznámka	
Skupina oborů	Obor vzdělání	Skupiny školooborů dle Cermatu	Plánovaný počet přijímaných žáků	Cut-off skóre z celkového počtu bodů za celé přijímací řízení (v %)	Počet odevzdaných zápisových lístků v oboru celkem*	Počet odevzdaných zápisových lístků uchazečů, kteří konali JPZ	Český jazyk					Matematika							
							Průměrný bodový zisk v testu z ČJ za obor	Maximální dosažený bodový zisk v testu z ČJ v oboru (body nejlepšího uchazeče)	Minimální dosažený bodový zisk v testu z ČJ v oboru (body nejhoršího uchazeče)	Cut-off skóre ČJ	Maximálně možný bodový zisk v testu z ČJ dle CERMATu	Přepočtený průměrný bodový zisk v testu z ČJ v %	Průměrný bodový zisk v testu z M za obor	Maximální dosažený bodový zisk v testu z M v oboru (body nejlepšího uchazeče)	Minimální dosažený bodový zisk v testu z M v oboru (body nejhoršího uchazeče)	Cut-off skóre M	Maximálně možný bodový zisk v testu z M dle CERMATu	Přepočtený průměrný bodový zisk v testu z M v %	
Škola celkem			180		177	60													
23 Strojírnická výroba	2345L01 Mechanik seřizovač	UTE SOU technické	30	0	30	30	20,5	37	8	0	50	27,7	20,0	37	3	0	50	27,0	
23 Strojírnická výroba	2351H01 Strojní mechanik		24	0	24						50	#####					50	#####	
23 Strojírnická výroba	2352H01 Nástrojař		24	0	24						50	#####					50	#####	
23 Strojírnická výroba	2356H01 Obráběč kovů		30	0	30						50	#####					50	#####	
26 Elektrotechnika, telekomunikační a vy	2651H02 Elektrikář - silnoproud		21	0	21						50	#####					50	#####	
23 Strojírnická výroba	2351E01 Strojírnické práce		7	0	7						50	#####					50	#####	
31 Textilní výroba a oděvnictví	3159E01 Šití oděvů		7	0	4						50	#####					50	#####	
65 Gastronomie, hotelnictví a turismus	6551E01 Stravovací a ubytovací		7	0	7						50	#####					50	#####	
64 Podnikání v oborech, odvětví	6441L51 Podnikání	NOS Nástavbové studium ostatní	30	0	30	30	19,9	33	3	0	50	30,2	12,4	24	3	0	50	25,8	
											50	#####					50	#####	
											50	#####					50	#####	

Zkratky:

Tabulku ke společné části MZ vyplňte dle zprávy pro školu, kterou jste obdrželi od CERMATu týkající se společné části MZ. Popisy buněk (vycházející ze zprávy pro školu z CERMATu) se mohou změnit v závislosti na změně vyhlášky č. 177/2009 Sb. o bližších podmínkách ukončování vzdělávání ve středních školách maturitní zkouškou.

Výsledky maturitních zkoušek ve společné části MZ za JARNÍ zkušební období

Sledovaný školní rok		2021/2022	01.09.2021	31.08.2022	Český jazyk a literatura											Matematika							Anglický jazyk							Poznámka
Skupina oborů	Obor vzdělání	Skupiny školoborů dle Cermatu	Počet přihlášených prvomaturantů za JARO ve společné části MZ	Počet konali za JARO	Konali (v %)	Počet uspěli za JARO	Hrubá úspěšnost (uspěli) v %	Čistá úspěšnost v %	Počet přihlášených za JARO	Počet konajících za JARO	Hrubá neúspěšnost v %	Počet úspěšně konajících	Hrubá úspěšnost v %	Čistá úspěšnost v %	Průměrný % skóre za JARO (v %)	Počet přihlášených za JARO	Počet konajících za JARO	Hrubá neúspěšnost v %	Počet úspěšně konajících	Hrubá úspěšnost v %	Čistá úspěšnost v %	Průměrný % skóre za JARO (v %)	Počet přihlášených za JARO	Počet konajících za JARO	Hrubá neúspěšnost v %	Počet úspěšně konajících	Hrubá úspěšnost v %	Čistá úspěšnost v %	Průměrný % skóre za JARO (v %)	
Škola celkem			54	51	94,4	29	53,7	56,9	54	51	31,5	37	68,5	72,5	52,6	6	5	66,7	2	33,3	40,0	29,2	48	46	16,7	40	83,3	86,9	72,3	
64 Podnikání v oborech, odvětví	6441L51 Podnikání	NOS Nástavbové studium ostatní	26	24	92,3	12	46,2	50,1	26	24	42,3	15	57,7	62,5		4	3	75,0	1	25,0	33,3	25,3	22	21	13,6	19	86,4	90,5	71,3	
23 Strojrenství a strojírenská	2345L01 Mechanik seřizovač	UTE SOU technické	28	27	96,4	17	60,7	63,0	28	27	21,4	22	78,6	81,5		2	2	50,0	1	50,0	50,0	35,0	26	25	19,2	21	80,8	84,0	73,1	
			0	0		0					0								0							0				
			0	0		0					0								0							0				
			0	0		0					0								0							0				

Zkratky:

Střední škola 0

Výsledky maturitních zkoušek v PROFILOVÉ části MZ

Sledovaný školní rok		2021/2022	01.09.2021	31.08.2022												
Skupina oborů	Obor vzdělání	Skupiny školooborů dle CERMATu	Předmět	Typ zkoušky	Forma zkoušky	Počet přihlášených prvotimurantů za JaP	Počet konali po JaP	Počet uspěli po JaP	Hrubá úspěšnost (uspěli) v %	Čistá úspěšnost v %	Hodnocení zkoušky (známka)					
											1	2	3	4	5	Průměrný prospěch za JaP
Škola celkem							230				46	66	59	49	10	2,6
64 Podnikání v oborech, odvěť 6441L51 Podnikání	NOS Nastavbové studium ostá	Český jazyk a liteatura	povinná	kombinace dvou neb	26	25	23	88,5	92,0	1	3	7	12	2	3,4	
64 Podnikání v oborech, odvěť 6441L51 Podnikání	NOS Nastavbové studium ostá	Anglický jazyk	povinná	kombinace dvou neb	26	21	20	76,9	95,2	6	7	5	2	1	2,3	
64 Podnikání v oborech, odvěť 6441L51 Podnikání	NOS Nastavbové studium ostá	Ekonomika	povinná	ústní zkouška před z	26	25	22	84,6	88,0	3	5	7	7	3	3,1	
64 Podnikání v oborech, odvěť 6441L51 Podnikání	NOS Nastavbové studium ostá	Obchodní činnosti	povinná	praktická zkouška	26	25	23	88,5	92,0	5	8	7	3	2	2,6	
23 Strojirenství a strojirenská \ 2345L01 Mechanik seřizovač	UTE SOU technické	Český jazyk a liteatura	povinná	kombinace dvou neb	28	27	25	89,3	92,6	2	10	8	5	2	2,8	
23 Strojirenství a strojirenská \ 2345L01 Mechanik seřizovač	UTE SOU technické	Anglický jazyk	povinná	kombinace dvou neb	28	25	25	89,3	100,0	8	11	3	3	0	2,0	
23 Strojirenství a strojirenská \ 2345L01 Mechanik seřizovač	UTE SOU technické	Odborný výcvik	povinná	praktická zkouška	28	28	28	100,0	100,0	4	3	7	14	0	3,1	
23 Strojirenství a strojirenská \ 2345L01 Mechanik seřizovač	UTE SOU technické	Technologie	povinná	ústní zkouška před z	28	27	27	96,4	100,0	9	9	6	3	0	2,1	
23 Strojirenství a strojirenská \ 2345L01 Mechanik seřizovač	UTE SOU technické	Technická dokumentace	povinná	maturitní práce a její	28	27	27	96,4	100,0	8	10	9	0	0	2,0	

Zkratky:

Profesní rozvoj zaměstnanců

Další vzdělávání pracovníků školy								
Sledovaný školní rok						2021/2022	01.09.2021	31.08.2022
Celkový přepočtený počet pracovníků školy k 30. 9. (SŠ/konzervatoře), a k 31. 10. (u VOŠ):						pedagogičtí:		52,9
						nepedagogičtí:		25,2
Celkový počet pracovníků školy (fyzických osob) k 30. 9. (SŠ/Konzervatoř) a k 31.10. (u VOŠ):						pedagogičtí:		53
						nepedagogičtí:		26
Pracovníci školy	Typ vzdělávací akce	Forma vzdělávání	Název vzdělávací akce	Způsob financování vzdělávání	Celková časová dotace na vzdělávací akci	Počet absolovaných hodin vzdělávání ve sledovaném období	Počet zúčastněných pracovníků	
Pedagogický pracovník	Odborné vzdělávání	prezenční	Don't just say listen!	rozpočet školy	8,0	8,0	3	
Pedagogický pracovník	Odborné vzdělávání	prezenční	Do we really have to read this	rozpočet školy	8,0	8,0	4	
Pedagogický pracovník	Osobnostní vzdělávání	prezenční	Time management	rozpočet školy	8,0	8,0	7	
Pedagogický pracovník	Odborné vzdělávání	prezenční	For the love of teaching	rozpočet školy	8,0	8,0	3	
Pedagogický pracovník	Osobnostní vzdělávání	prezenční	BOZP a PO	rozpočet školy	6,0	6,0	55	
Pedagogický pracovník	Odborné vzdělávání	prezenční	InspiS v praxi školy	rozpočet školy	6,0	6,0	1	
Pedagogický pracovník	Odborné vzdělávání	prezenční	Croesus	rozpočet školy	3,0	3,0	12	
Pedagogický pracovník	Osobnostní vzdělávání	prezenční	VIDA Brno	mimorozpočtové zdroje	8,0	8,0	1	
Nepedagogický pracovník	Odborné vzdělávání	prezenční	Croesus	rozpočet školy	3,0	3,0	6	
Ředitel	Odborné vzdělávání	prezenční	Croesus	rozpočet školy	3,0	3,0	1	
Pedagogický pracovník	Odborné vzdělávání	prezenční	Konference AT&T Soft Skills	bezplatné	16,0	16,0	1	
Pedagogický pracovník	Odborné vzdělávání	prezenční	Konzultační seminář předsedů ZMK	bezplatné	8,0	8,0	2	
Pedagogický pracovník	Osobnostní vzdělávání	prezenční	Anglický jazyk - KVIC	bezplatné	60,0	60,0	4	
Pedagogický pracovník	Odborné vzdělávání	prezenční	Kurz vodní turistiky pro pedagogické pracovníky	rozpočet školy	30,0	30,0	4	
Pedagogický pracovník	Odborné vzdělávání	prezenční	Studium pro výchovné poradce.	rozpočet školy	265,0	82,0	1	
Pedagogický pracovník	Odborné vzdělávání	prezenční	Informace KÚ k přezkumům maturitních zkoušek	bezplatné	4,0	4,0	2	
Pedagogický pracovník	Odborné vzdělávání	prezenční	Práce se vztahy v třídě	mimorozpočtové zdroje	16,0	16,0	1	
Pedagogický pracovník	Odborné vzdělávání	prezenční	Kurz revizních techniků kategorie E2A	mimorozpočtové zdroje	40,0	40,0	1	
Pedagogický pracovník	Odborné vzdělávání	prezenční	Svářečský kurz ZK 141.21 (TIG)	mimorozpočtové zdroje	80,0	80,0	2	
Pedagogický pracovník	Odborné vzdělávání	prezenční	Ovládnutí virtuální reality v systému NEOS	mimorozpočtové zdroje	8,0	8,0	9	
Pedagogický pracovník	Odborné vzdělávání	prezenční	Vzdělávání instruktorů - Metrologie	mimorozpočtové zdroje	40,0	40,0	5	
Pedagogický pracovník	Odborné vzdělávání	prezenční	Virtuální realita - Jak připravit náplň pro vyuč. hodinu	mimorozpočtové zdroje	6,0	6,0	6	
Pedagogický pracovník	Odborné vzdělávání	prezenční	VŠB-TU - Výpočty osvětlení - Astra Zlín	rozpočet školy	6,0	6,0	1	
Nepedagogický pracovník	Odborné vzdělávání	prezenční	Správce sítí	mimorozpočtové zdroje	60,0	60,0	1	
Pedagogický pracovník	Odborné vzdělávání	distanční (online)	Webinář - Princip a praktické použití oboukrové ochrany	rozpočet školy	4,0	4,0	1	
Pedagogický pracovník	Odborné vzdělávání	prezenční	Excel pro pokročilé	mimorozpočtové zdroje	24,0	24,0	2	
Pedagogický pracovník	Odborné vzdělávání	prezenční	LPE - školení vyhl.50 §9	mimorozpočtové zdroje	35,0	35,0	1	
Pedagogický pracovník	Odborné vzdělávání	prezenční	Kyberšikana, Kybergrooming	bezplatné	6,0	6,0	2	
Pedagogický pracovník	Odborné vzdělávání	prezenční	Představení moderních technologií pro výuku	bezplatné	4,0	4,0	1	
Pedagogický pracovník	Odborné vzdělávání	prezenční	Nekonvenční metody obrábění	mimorozpočtové zdroje	16,0	16,0	1	
Pedagogický pracovník	Odborné vzdělávání	prezenční	Robotické dny ABB	bezplatné	8,0	8,0	1	
Pedagogický pracovník	Osobnostní vzdělávání	prezenční	Stres a techniky zvládání zátěže	rozpočet školy	16,0	16,0	10	
Pedagogický pracovník	Odborné vzdělávání	prezenční	Excel pro učitele SŠ matematiky	rozpočet školy	8,0	8,0	1	
Pedagogický pracovník	Odborné vzdělávání	prezenční	Kurz pro instruktory - snowboard	rozpočet školy	30,0	30,0	3	
Pedagogický pracovník	Odborné vzdělávání	prezenční	POKOS	bezplatné	6,0	6,0	1	
Pedagogický pracovník	Odborné vzdělávání	prezenční	Kurz pro vodácké instruktory	rozpočet školy	24,0	24,0	4	
Nepedagogický pracovník	Odborné vzdělávání	prezenční	Ekonomika a účetnictví	rozpočet školy	40,0	40,0	3	
Nepedagogický pracovník	Odborné vzdělávání	distanční (online)	Přijímací řízení	rozpočet školy	6,0	6,0	1	
Nepedagogický pracovník	Odborné vzdělávání	distanční (online)	Správní řízení	bezplatné	4,0	4,0	1	
Nepedagogický pracovník	Odborné vzdělávání	prezenční	Spisová služba	bezplatné	4,0	4,0	1	
Pedagogický pracovník	Odborné vzdělávání	prezenční	Moderní anorganická a materiálová chemie	rozpočet školy	8,0	8,0	1	
Pedagogický pracovník	Odborné vzdělávání	prezenční	Doškolovací kurz pro instruktory svařování	rozpočet školy	40,0	40,0	2	
Pedagogický pracovník	Odborné vzdělávání	prezenční	Školení ISO 9609-2, tavné svařování, hliník	rozpočet školy	8,0	8,0	2	
Pedagogický pracovník	Odborné vzdělávání	prezenční	3D tisk	bezplatné	24,0	24,0	1	
Pedagogický pracovník	Odborné vzdělávání	prezenční	Nové předpisy a normy v elektrotechnice	rozpočet školy	8,0	8,0	3	
Pedagogický pracovník	Odborné vzdělávání	distanční (online)	Školení řidičů referenčních vozidel	bezplatné	8,0	8,0	22	
Nepedagogický pracovník	Odborné vzdělávání	distanční (online)	Školení řidičů referenčních vozidel	bezplatné	8,0	8,0	4	

Střední škola

Aktivity školy a žáků v rámci výuky

		Sledovaný školní rok		2021/2022	01.09.2021	31.08.2022
Celkový počet žáků SŠ nebo konzervatoře dle zahajovacích výkazů v DFV a OFV sledovaného školního roku:					464	33
Celkový počet studentů VOŠ dle zahajovacích výkazů v DFV a OFV sledovaného školního roku:						
Druh aktivity	Název aktivity	Četnost	Žáci/Studenti	Časový rozsah aktivity	Dopad na druh školy	Počet zúčastněných žáků nebo studentů
Beseda s odborníkem z oboru	Beseda se zástupcem firmy KSR v AJ	1	stejní	půldenní	SŠ	20
Vzdělávání žáků v reálném prostředí (mimo školu)	Exkurze do firmy KSR v AJ	1	stejní	půldenní	SŠ	18
Jiná (specifikujte v Názvu akce)	Prezentační AJ - strojírenství	2	různí	půldenní	SŠ	39
Jiná (specifikujte v Názvu akce)	Vlastivědná vycházka s výkladem v AJ	2	různí	půldenní	SŠ	26
Adaptační kurz	Motivační kurz pro první ročníky	2	různí	vícenedenní	SŠ	99
Vzdělávání žáků v reálném prostředí (mimo školu)	Život a dílo Petra Bezruče - Památník Petra Bezruče	1	stejní	půldenní	SŠ	25
Vzdělávání žáků v reálném prostředí (mimo školu)	Knihovnická lekce - Knihovna Petra Bezruče	1	stejní	půldenní	SŠ	32
Kulturní akce	Osvobozené divadlo a divadlo Semafor	1	různí	půldenní	SŠ	90
Školní exkurze	Arboretum Nový Dvůr	1	stejní	půldenní	SŠ	17
Vzdělávání žáků v reálném prostředí (mimo školu)	VIDA! Brno, Kapucínská hrobka	1	stejní	jednodenní	SŠ	32
Vzdělávání žáků v reálném prostředí (mimo školu)	Po stopách Petra Bezruče v Opavě	1	stejní	jednodenní	SŠ	16
Školní exkurze	J. A. Komenský a dějiny školství, Fulnek - Přerov	1	stejní	jednodenní	SŠ	25
Vzdělávání žáků v reálném prostředí (mimo školu)	Uniféra - život ve vesmíru, letní obloha nad Opavou	1	stejní	půldenní	SŠ	49
Beseda s odborníkem z oboru	Konference AT&T Soft Skills	2	stejní	jednodenní	SŠ	25
Beseda s odborníkem z oboru	Seminář Podnikavost v praxi	1	stejní	půldenní	SŠ	45
Vzdělávání žáků v reálném prostředí (mimo školu)	Návštěva Úřadu práce v Opavě	1	stejní	půldenní	SŠ	25
Školní exkurze	Exkurze do kuchyně Bílá Opava	1	stejní	půldenní	SŠ	4
Beseda s odborníkem z oboru	Strojírenské profese konstrukter, technolog, mechatik	1	stejní	půldenní	SŠ	62
Vzdělávání žáků v reálném prostředí (mimo školu)	Novinky ve strojírenství - MSV Brno	1	stejní	jednodenní	SŠ	33
Školní exkurze	Exkurze ve firmě Stimzet	1	stejní	jednodenní	SŠ	38
Vzdělávání žáků v reálném prostředí (mimo školu)	Technické zázemí - ZOO Ostrava	1	stejní	jednodenní	SŠ	27
Vzdělávání žáků v reálném prostředí (mimo školu)	Výrobní technologie ve firmě TAJMAC-ZPS Zlín	1	stejní	jednodenní	SŠ	30
Školní exkurze	3.E - rozvody VN, VVN	1	stejní	jednodenní	SŠ	21
Školní exkurze	Exkurze JE Dukovany, Brno	1	stejní	jednodenní	SŠ	21
Školní exkurze	ABB - výroba spínacích přístrojů	1	stejní	jednodenní	SŠ	18
Školní exkurze	Slévárna neželezných kovů	1	stejní	jednodenní	SŠ	15
Školní exkurze	Exkurze Hansen - elektromotory	1	stejní	půldenní	SŠ	20
Školní exkurze	Ampér 2022 - výstava	1	stejní	jednodenní	SŠ	21
Vzdělávání žáků v reálném prostředí (mimo školu)	Lyžařský výcvik	1	stejní	vícenedenní	SŠ	35
Vzdělávání žáků v reálném prostředí (mimo školu)	Sportovní kurz s denní docházkou	1	stejní	vícenedenní	SŠ	91
Vzdělávání žáků v reálném prostředí (mimo školu)	Vodácký kurz	1	stejní	vícenedenní	SŠ	12
Školní exkurze	Exkurze do firmy KSR - Opava	1	stejní	jednodenní	SŠ	16
Školní exkurze	Exkurze do firmy TLO - Opava	1	stejní	jednodenní	SŠ	16
Školní exkurze	Exkurze do firmy Ostroj	4	různí	jednodenní	SŠ	72
Beseda s odborníkem z oboru	Beseda s odborníkem - Strojírna Vehovský	1	stejní	půldenní	SŠ	36
Beseda s odborníkem z oboru	Beseda s odborníkem - Ferram a.s.	1	stejní	půldenní	SŠ	28
Beseda s odborníkem z oboru	Beseda s odborníkem - Prestar a.s.	1	stejní	půldenní	SŠ	24
Beseda s odborníkem z oboru	Beseda s odborníkem - PF Chuchelná	1	stejní	půldenní	SŠ	19
Školní exkurze	Lanex Bolatice	2	různí	jednodenní	SŠ	21
Školní exkurze	Hansen Opava	2	různí	půldenní	SŠ	19
Školní exkurze	Exkurze do firmy Hagemann	1	stejní	jednodenní	SŠ	7
Školní exkurze	Exkurze do firmy IZOTRA	1	stejní	jednodenní	SŠ	6
Beseda s odborníkem z oboru	Schneider - elektro	1	stejní	jednodenní	SŠ	20
Školní exkurze	Exkurze do firmy LANEX	2	různí	jednodenní	SŠ	13
Zprostředkování certifikátů žákům	Školení dle vyhlášky č. 50	1	stejní	jednodenní	SŠ	21
Školní exkurze	Exkurze do firmy Moravskoslezské cukrovary	1	stejní	jednodenní	SŠ	14
Součet četností akcí na jedno opakování akce:		56	Průměrný počet zúčastněných na jedno opakování akce:		24,34	

Střední škola

Aktivity školy a žáků nad rámec výuky

Sledovaný školní rok				2021/2022	01.09.2021	31.08.2022
Celkový počet žáků SŠ nebo konzervatoře dle zahajovacích výkazů v DFV a OFV sledovaného školního roku:					464	33
Celkový počet studentů VOŠ dle zahajovacích výkazů v DFV a OFV sledovaného školního roku:						
Druh aktivity	Název aktivity	Četnost	Žáci/Studenti	Časový rozsah aktivity	Dopad na druh školy	Počet zúčastněných žáků nebo studentů
Kroužky pro žáky školy (realizované mimo projekty)	Sportovní kroužek - florbal	25	stejní	půldenní	SŠ	25
Zprostředkování certifikátů žákům během studia (j)	Obsluha CNC plazmového palčícího stroje	3	různí	vícedenní	SŠ	18
Zprostředkování pracovních stáží žáků ve firmách	Stáže žáků 2. ročníku ve firmě FERRAM	10	různí	vícedenní	SŠ	18
Zprostředkování pracovních stáží žáků ve firmách	Stáže žáků 2. ročníku ve firmě Hansen-Electric	8	různí	vícedenní	SŠ	20
Aktivity pro jiné školy (ZŠ, MŠ)	Stáže v dílnách SŠT, ZŠ Vrchní	16	různí	půldenní	SŠ	60
Aktivity pro jiné školy (ZŠ, MŠ)	Soutěž ve virtuálním svařování	1	stejní	jednodenní	SŠ	12
Aktivity pro jiné školy (ZŠ, MŠ)	Profesní dny - ZŠ Otická	1	stejní	půldenní	SŠ	22
Aktivity pro jiné školy (ZŠ, MŠ)	Profesní dny - ZŠ TGM Opava	1	stejní	půldenní	SŠ	24
Aktivity pro jiné školy (ZŠ, MŠ)	Soutěž v technických dovednostech	1	stejní	jednodenní	SŠ	42
Aktivity pro jiné školy (ZŠ, MŠ)	Soutěž Opavský průmysl očima dětí	1	stejní	jednodenní	SŠ	18
Organizace soutěží (sportovní, kulturní, jazykové)	Regionální kolo KOVO Junior - mechanik seřizovač	1	stejní	jednodenní	SŠ	8
Organizace soutěží (sportovní, kulturní, jazykové)	Zlatý pilník - soutěž s mezinárodní účastí pro žáky oborů zámečnické, nástrojařské	1	stejní	jednodenní	SŠ	16
Dobrovolnická činnost žáků	Brigáda žáků 2. Č v MŠ - opravy hraček, hřiště	2	stejní	půldenní	SŠ	10
Součet četností akcí na jedno opakování akce:		71	Průměrný počet zúčastněných na jedno opakování akce:		4,13	

Střední škola

Spolupráce školy se sociálními partnery (20 nejvýznamnějších spolupracujících organizací)

Sledovaný školní rok															2021/2022	01.09.2021	31.08.2022
Název spolupracující organizace	Typ organizace	Forma spolupráce													Počet žáků školy účastnících se Praktického vyučování* ve spolupracující organizaci	Poznámka	
		Realizace jednotlivých závěrečných zkoušek	Realizace maturitních zkoušek	Realizace obsahu vzdělávání	Náborové aktivity	Stipendia	Materiální a finanční podpora	Aktualizace obsahu vzdělávání	Odborný výcvik*	Cvičení*	Učební, odborná, umělecká praxe*	Spontovní příprava*	Jiná				
Arako spol. s r.o.		<input type="checkbox"/>	<input type="checkbox"/>	<input type="checkbox"/>	<input type="checkbox"/>	<input type="checkbox"/>	<input type="checkbox"/>	<input type="checkbox"/>	<input type="checkbox"/>	<input checked="" type="checkbox"/>	<input type="checkbox"/>	<input type="checkbox"/>	<input type="checkbox"/>	<input type="checkbox"/>			
Armatury Group, a.s.		<input type="checkbox"/>	<input type="checkbox"/>	<input type="checkbox"/>	<input type="checkbox"/>	<input type="checkbox"/>	<input type="checkbox"/>	<input type="checkbox"/>	<input type="checkbox"/>	<input checked="" type="checkbox"/>	<input type="checkbox"/>	<input type="checkbox"/>	<input type="checkbox"/>	<input type="checkbox"/>			
BRANO Group, a.s.		<input type="checkbox"/>	<input type="checkbox"/>	<input type="checkbox"/>	<input checked="" type="checkbox"/>	<input type="checkbox"/>	<input type="checkbox"/>	<input type="checkbox"/>	<input type="checkbox"/>	<input checked="" type="checkbox"/>	<input type="checkbox"/>	<input type="checkbox"/>	<input type="checkbox"/>	<input type="checkbox"/>			
Femont Opava s.r.o.		<input type="checkbox"/>	<input type="checkbox"/>	<input type="checkbox"/>	<input checked="" type="checkbox"/>	<input type="checkbox"/>	<input checked="" type="checkbox"/>	<input type="checkbox"/>	<input checked="" type="checkbox"/>	<input checked="" type="checkbox"/>	<input type="checkbox"/>	<input type="checkbox"/>	<input type="checkbox"/>	<input type="checkbox"/>			
FERRAM a.s.		<input type="checkbox"/>	<input type="checkbox"/>	<input type="checkbox"/>	<input checked="" type="checkbox"/>	<input checked="" type="checkbox"/>	<input checked="" type="checkbox"/>	<input type="checkbox"/>	<input type="checkbox"/>	<input checked="" type="checkbox"/>	<input type="checkbox"/>	<input type="checkbox"/>	<input type="checkbox"/>	<input checked="" type="checkbox"/>		stáže žáků	
Hansen Electric spol. s r.o.		<input type="checkbox"/>	<input type="checkbox"/>	<input type="checkbox"/>	<input checked="" type="checkbox"/>	<input type="checkbox"/>	<input checked="" type="checkbox"/>	<input type="checkbox"/>	<input type="checkbox"/>	<input checked="" type="checkbox"/>	<input type="checkbox"/>	<input type="checkbox"/>	<input type="checkbox"/>	<input checked="" type="checkbox"/>		stáže žáků	
Inge Opava, spol. s r.o.		<input type="checkbox"/>	<input type="checkbox"/>	<input type="checkbox"/>	<input type="checkbox"/>	<input type="checkbox"/>	<input type="checkbox"/>	<input checked="" type="checkbox"/>	<input type="checkbox"/>	<input checked="" type="checkbox"/>	<input type="checkbox"/>	<input type="checkbox"/>	<input type="checkbox"/>	<input type="checkbox"/>			
Komas spol. s r.o.		<input type="checkbox"/>	<input type="checkbox"/>	<input type="checkbox"/>	<input checked="" type="checkbox"/>	<input type="checkbox"/>	<input type="checkbox"/>	<input type="checkbox"/>	<input type="checkbox"/>	<input checked="" type="checkbox"/>	<input type="checkbox"/>	<input type="checkbox"/>	<input type="checkbox"/>	<input type="checkbox"/>			
KSR Industrial s.r.o.		<input type="checkbox"/>	<input checked="" type="checkbox"/>	<input checked="" type="checkbox"/>	<input type="checkbox"/>	<input type="checkbox"/>	<input checked="" type="checkbox"/>	<input checked="" type="checkbox"/>	<input checked="" type="checkbox"/>	<input checked="" type="checkbox"/>	<input type="checkbox"/>	<input type="checkbox"/>	<input type="checkbox"/>	<input type="checkbox"/>			
Lanex, a.s.		<input type="checkbox"/>	<input type="checkbox"/>	<input type="checkbox"/>	<input checked="" type="checkbox"/>	<input type="checkbox"/>	<input type="checkbox"/>	<input type="checkbox"/>	<input type="checkbox"/>	<input checked="" type="checkbox"/>	<input type="checkbox"/>	<input type="checkbox"/>	<input type="checkbox"/>	<input type="checkbox"/>			
Linaset, a.s.		<input type="checkbox"/>	<input type="checkbox"/>	<input type="checkbox"/>	<input type="checkbox"/>	<input type="checkbox"/>	<input type="checkbox"/>	<input type="checkbox"/>	<input type="checkbox"/>	<input checked="" type="checkbox"/>	<input type="checkbox"/>	<input type="checkbox"/>	<input type="checkbox"/>	<input type="checkbox"/>			
PF Plasty CZ s.r.o.		<input type="checkbox"/>	<input type="checkbox"/>	<input type="checkbox"/>	<input checked="" type="checkbox"/>	<input type="checkbox"/>	<input type="checkbox"/>	<input type="checkbox"/>	<input type="checkbox"/>	<input checked="" type="checkbox"/>	<input type="checkbox"/>	<input type="checkbox"/>	<input type="checkbox"/>	<input type="checkbox"/>			
Prestar s.r.o.		<input type="checkbox"/>	<input type="checkbox"/>	<input type="checkbox"/>	<input checked="" type="checkbox"/>	<input checked="" type="checkbox"/>	<input checked="" type="checkbox"/>	<input type="checkbox"/>	<input type="checkbox"/>	<input checked="" type="checkbox"/>	<input type="checkbox"/>	<input type="checkbox"/>	<input type="checkbox"/>	<input type="checkbox"/>			
OSTROJ a.s.		<input type="checkbox"/>	<input type="checkbox"/>	<input type="checkbox"/>	<input checked="" type="checkbox"/>	<input checked="" type="checkbox"/>	<input checked="" type="checkbox"/>	<input type="checkbox"/>	<input type="checkbox"/>	<input checked="" type="checkbox"/>	<input type="checkbox"/>	<input type="checkbox"/>	<input type="checkbox"/>	<input type="checkbox"/>			
Strojárna Vehovský s.r.o.		<input type="checkbox"/>	<input type="checkbox"/>	<input type="checkbox"/>	<input checked="" type="checkbox"/>	<input checked="" type="checkbox"/>	<input checked="" type="checkbox"/>	<input type="checkbox"/>	<input type="checkbox"/>	<input checked="" type="checkbox"/>	<input type="checkbox"/>	<input type="checkbox"/>	<input type="checkbox"/>	<input type="checkbox"/>			
Technické laboratoře Opava a.s.		<input type="checkbox"/>	<input type="checkbox"/>	<input type="checkbox"/>	<input checked="" type="checkbox"/>	<input type="checkbox"/>	<input checked="" type="checkbox"/>	<input type="checkbox"/>	<input type="checkbox"/>	<input checked="" type="checkbox"/>	<input type="checkbox"/>	<input type="checkbox"/>	<input type="checkbox"/>	<input type="checkbox"/>			
Erdrich Umformtechnik s.r.o.		<input type="checkbox"/>	<input type="checkbox"/>	<input type="checkbox"/>	<input type="checkbox"/>	<input type="checkbox"/>	<input type="checkbox"/>	<input type="checkbox"/>	<input type="checkbox"/>	<input checked="" type="checkbox"/>	<input type="checkbox"/>	<input type="checkbox"/>	<input type="checkbox"/>	<input type="checkbox"/>			
Witzenman Opava, spol. s r. o.		<input type="checkbox"/>	<input type="checkbox"/>	<input type="checkbox"/>	<input type="checkbox"/>	<input type="checkbox"/>	<input type="checkbox"/>	<input type="checkbox"/>	<input type="checkbox"/>	<input checked="" type="checkbox"/>	<input type="checkbox"/>	<input type="checkbox"/>	<input type="checkbox"/>	<input type="checkbox"/>			
ISOTRA a.s.		<input type="checkbox"/>	<input type="checkbox"/>	<input type="checkbox"/>	<input checked="" type="checkbox"/>	<input type="checkbox"/>	<input checked="" type="checkbox"/>	<input type="checkbox"/>	<input type="checkbox"/>	<input checked="" type="checkbox"/>	<input type="checkbox"/>	<input type="checkbox"/>	<input type="checkbox"/>	<input type="checkbox"/>			
Uniron, s.r.o.		<input type="checkbox"/>	<input type="checkbox"/>	<input type="checkbox"/>	<input type="checkbox"/>	<input type="checkbox"/>	<input type="checkbox"/>	<input type="checkbox"/>	<input type="checkbox"/>	<input checked="" type="checkbox"/>	<input type="checkbox"/>	<input type="checkbox"/>	<input type="checkbox"/>	<input type="checkbox"/>			
Celkový počet žáků školy konajících praktický výcvik ve všech se školou spolupracujících organizacích															119		

Zkratky:

Střední škola

Projektová činnost školy dle objemu finančních prostředků

Sledovaný školní rok		2021/2022	01.09.2021	31.08.2022								
Počet žáků SŠ nebo konzervatoře dle zahajovacích výkazů v DFV sledovaného školního roku												464
Počet studentů VOŠ dle zahajovacích výkazů v DFV sledovaného školního roku												
Celkový součet žáků i studentů (SŠ, konzervatoře a VOŠ) dle zahajovacích výkazů v DFV sledovaného školního roku												464
Identifikace projektu						Finanční prostředky						Poznámka
Číslo projektu	Název a stručný popis projektu	Role školy v projektu	Zahájení realizace projektu (měsíc a rok)	Stav realizace projektu	Poskytovatel dotace nebo Operační program	Výše dotace v Kč	Celkový počet měsíců realizace projektu	Počet měsíců čerpání ve sledovaném školním roce	Dopad na druh školy	Čerpáno v daném školním roce	Přepočten na žáka DFV v Kč	
CZ.02.3.68/0.0/0.0/19_078/0019613	Odborné, kariérové a polytechnické vzdělávání v MSK II (OKAP II)	partner v krajském projektu	07/2021	v realizaci	OP VVV	12 522 835,0 Kč	29	12	SŠ	5 181 862,76 Kč	#####	
CZ.02.3.68/0.0/0.0/18_065/0016807	Osobnostně sociální a profesní rozvoj, týmová spolupráce a kreativita	žadatel	03/2020	ukončen v daném školním roce	OP VK	1 222 748,0 Kč	28	10	SŠ	436 695,71 Kč	941,15 Kč	
CZ.06.2.67/0.0/0.0/16_066/0010809	Podpora technických a řemeslných oborů v MSK (TechRem)	partner v krajském projektu	10/2018	v realizaci	IROP	6 411 114,8 Kč	56	12	SŠ	1 373 810,32 Kč	2 960,80 Kč	
Celkový objem finančních prostředků na projektovou činnost školy						20 156 698 Kč				6 992 369 Kč		

Zkratky:

Zkratky:

Stipendia žáků

Počet udělených stipendií	Subjekty poskytující stipendium
33 čtvrtletních stipendií/17 žáků	OSTROJ a. s. , FERRAM STROJÍRNA, s.r.o. , Prestar s. r. o., STROJÍRNA Vehovský, s.r.o., KSR Industrial, s.r.o., ISOTRA a. s., Moravskoslezské cukrovary, a.s., Hansen Electric, spol. s r.o.
79 motivačních stipendií/40 žáků	Moravskoslezský kraj
294 prospěchových stipendií/174 žáci	Moravskoslezský kraj